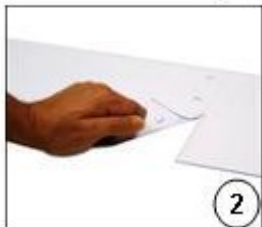


DOPORUČENÍ PRO MONTÁŽ LAMELOVÉ CLONY S PLASTOVOU LIŠTOU

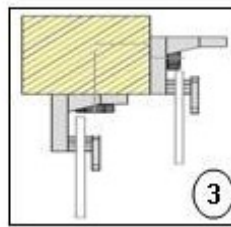
Rozbalte roli



Vyjměte naděrované lamely



Namontujte lišty



Navěste lamely



DODANÝ VÝROBEK OBSAHUJE:

1) plastovou QM lištu – výrobní rozměr lišty je 610 mm. Celková délka dodané lišty pro širší otvory je složena z několika kusů dle konkrétní šířky otvoru. V nosné liště jsou kotvící otvory pro upevnění jak dovnitř otvoru (na strop), tak na stěnu nadpraží nebo na překlad (nad otvor).

2) lamely měkčeného PVC (pásky šířky 200 mm, tloušťky 2 či 3 mm) v počtu odpovídající šířce otvoru a zvolenému typu překrytí. Všechny lamely jsou naděrované pro snadné navěšení.

Pro transport jsou lamely smotány do jednoho nebo více nábalů. Po přijetí zásilky je nutné plasty vybalit a rozložit je na rovnou podložku na sebe - nejlépe v temperovaném prostředí. Tím se vyrovnají deformace vzniklé krátkodobou pamětí materiálu - lamely se po navěšení na lištu nebudou mít na spodním konci tendenci kroutit.

KOTVENÍ NOSNÉ LIŠTY:

Ukotvení nosné lišty do zdi v nadpraží, překladu **nad otvorem** nebo **do stropu** otvoru je možné několika způsoby v závislosti na místních podmínkách. Pro uchycení nosné lišty do materiálu z plných cihel, betonu lze použít klasické hmoždinky, do kovového rámu samořezné šrouby či ostatní běžný spojovací materiál.

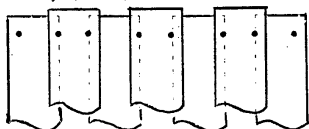
NAVĚŠOVÁNÍ LAMEL:

Pro správnou funkci clony je nezbytně nutné navěsit lamely do lišty podle schématu na přiloženém obrázku, tj. první řadu lamel s mezerami a druhou řadu lamel jako překrytí mezer.

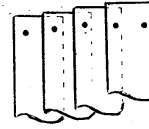
Lamely dodáváme při objednání clony „**NAD OTVOR**“ vždy delší, tak aby bylo možno lištu ukotvit cca 150 mm nad hranu otvoru. V případě objednávky clony „**DO OTVORU**“ jsou lamely zpravidla o 15 - 20 mm kratší než světlá výška otvoru, aby se už nemusely při montáži zkracovat.

Pokud lamely nevisí rovnoběžně, je možno je narovnat silnějším tahem do boku.

správné zavěšení:
(střídavý způsob)



nesprávné zavěšení:
(lamely v zákrytu)



ÚDRŽBA LAMELOVÝCH CLON:

Po navěšení lamel dojde v prvních měsících k prodloužení materiálu až o 15-20 mm. Tato deformace je trvalá a nijak nesnižuje užitnou hodnotu výrobku. Pokud se lamely začnou dotýkat podlahy, je nutné zkrácením udržet mezeru mezi koncem lamely a podlahou minimálně 10 mm. Znečištěné lamely je možno omývat a čistit běžnými odmašťovacími bez abrazivních složek.

Skladovat lamely např. v mimosezonním období doporučujeme tak, aby byly smotány v širokém nábalu nebo uloženy naplocho na sobě.

Při nejasnostech nás kontaktujte na telefonních číslech 599 524 111, 599 524 114.